
WAREDOSE 20

Systeme doseur pour lave-vaisselle professionnels



Sommaire

1	Avant tout	Page 2
2	Installation	Page 4
3	Réglages et Fonctionnement	Page 7
4	Entretien et Accessoires	Page 10
5	Guide pour la résolution des problèmes	Page 11

1 AVANT TOUT

1.1 BIENVENUE

Le **WAREDOSE 20**, renouvelé dans son aspect grâce à un look innovateur, est un système complet et simple à utiliser.

Le système **WAREDOSE 20** est conçu pour doser des produits chimiques dans les lave-vaisselles du type monocuve et à tunnel. Il utilise une technologie à l'avant-garde pour doser avec précision la quantité exacte de produit nécessaire. Un circuit électronique indépendant régle l'injection des produits qui sont dosés dans la cuve de lavage par une pompe péristaltique pour le détergent, et par une autre pompe péristaltique pour le produit de rinçage.

Le contrôle de la quantité de produit à doser est assuré par des potentiomètres multitour.

Ce manuel contient les instructions relatives à la configuration du **WAREDOSE 20** et indique à qui s'adresser pour l'assistance.



Prière de lire attentivement le présent manuel, en accordant une attention particulière aux recommandations et aux précautions. Toujours suivre les procédures de sécurité nécessaires, concernant également le recours à des protections appropriées pour le visage et les yeux, ainsi que l'habillement.



Avant de procéder à l'installation, lire le manuel.

1.2 LE CONTENU DE LA BOÎTE

Avant de commencer, s'assurer que la boîte contient ce qui suit :

- Boîtier du système avec pompes péristaltiques
- Support de montage (1), vis (2) et bouchons (2) ;
- Filtre de fond (2)
- Injecteur détergent (1)
- Clapet anti-retour (produit de rinçage) (1)
- Câble à deux fils, 2x1.5 type H-05 VVF 3 m
- Tuyaux d'aspiration et de refoulement
- Cavaliers (2)
- Kit d'installation

1.3 CARACTÉRISTIQUES TECHNIQUES

- Alimentation : 24 - 115 - 230 Vca 50/60 Hz
- Consommation : 15 W
- Débit pompe détergent : (voir l'étiquette)
- Débit de la pompe rinçage : (voir l'étiquette)
- Contrepression maximale de la pompe rinçage (voir l'étiquette)
- Protection du système : IP65. Le boîtier du **WAREDOSE 20**, muni de joints, présente une grande imperméabilité à l'eau et à la poussière. La partie électronique qui se trouve dans le boîtier possède des protections ultérieures.
- Poids : 1,6 kg
- Dimensions : L 205 P 133 A 194 mm

1.4 RECOMMANDATIONS



Contrôler la pression au point d'injection du produit de rinçage par rapport à la pression maximale recommandée pour la pompe du produit de rinçage.



S'assurer que les tuyaux d'aspiration sont introduits dans les bonnes cuves de produit.



Contrôler à l'aide d'un multimètre tous les branchements électriques à WAREDOSE 20. L'application d'une mauvaise tension, qui endommagerait l'appareil de façon irréversible, n'est pas couverte par la garantie. Éviter de brancher l'appareil à des réseaux sujets à d'importantes fluctuations de tension et/ou à des surintensités momentanées. Pour tout branchement électrique, faire référence au schéma de câblage du présent manuel.



Contrôler la tension d'alimentation principale et s'assurer qu'elle correspond à une des tensions d'entrée disponibles (24/115/230 Vca) acceptées par WAREDOSE 20.



ATTENTION : Le transformateur de WAREDOSE 20 est branché à un réseau haute tension. Toujours débrancher l'appareil avant d'effectuer toute intervention d'entretien.



ATTENTION : Pendant l'installation et la réalisation des branchements électriques, débrancher le lave-vaisselle du réseau d'alimentation.



ATTENTION: Pour prévenir possibles accidents dus au contact accidentel avec les galets en marche il faut que la pompe travaille avec le capot bleu fermé.



Le non-respect des règles indiquées dans le présent manuel pourrait provoquer des dommages à des personnes ou à des choses, et compromettre le bon fonctionnement de l'appareil ou l'endommager.

2 INSTALLATION

Fixer WAREDOSE 20 en position murale, près du lave-vaisselle (en utilisant les éléments de fixation appropriés). Faire en sorte que l'appareil soit installé à une distance maximale d'un mètre de la ligne de rinçage, de façon à éviter les longs parcours de tuyaux.

Avant de procéder à l'installation, respecter toutes les dispositions en matière de branchements électriques et hydrauliques applicables afin de s'assurer que le système sera installé de façon sûre et correcte. Pour les branchements électriques, utiliser comme référence le schéma de câblage du lave-vaisselle, qui peut être fourni par le producteur dans l'éventualité où il ne serait pas présent sur l'appareil.



ATTENTION : Ne pas monter l'appareil en direction de la vapeur, car cela pourrait provoquer un court-circuit susceptible de causer des dommages permanents à l'appareil. Le montage de l'unité sur le côté, sur l'arrière ou à proximité des événements du lave-vaisselle peut provoquer une surcharge thermique qui pourrait s'avérer néfaste ou causer des difficultés de fonctionnement de l'appareil.

2.1 MONTAGE DU SYSTÈME

Appliquer le système au mur à l'aide de l'étrier, des chevilles et des vis fournis :

- Choisir un emplacement approprié pour y installer le système.
- En utilisant l'étrier comme gabarit, marquer l'emplacement des trous qui serviront à boulonner le système contre le mur, puis faire les trous dans le mur en utilisant un foret de la dimension appropriée.
- Introduire les chevilles dans les trous.
- Fixer l'étrier en position (côté plat contre le mur, avec le support vers le haut) en utilisant la boulonnerie fournie.
- Bloquer le système au support en l'insérant dans les crochets appropriés.

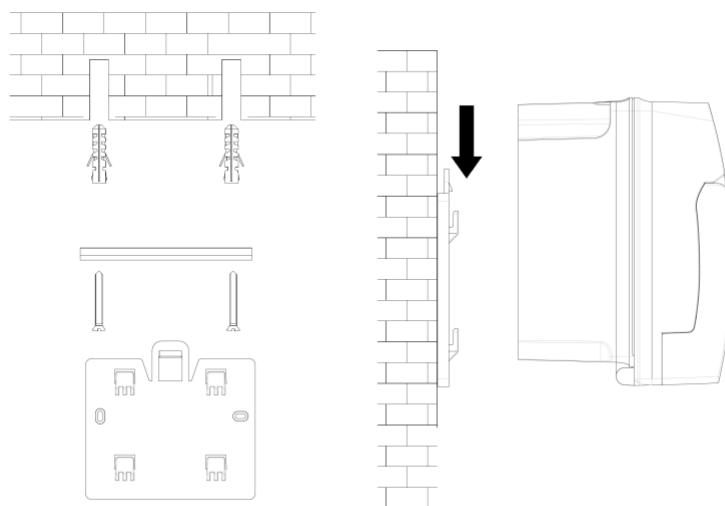


Figure 1

2.2 BRANCHEMENTS HYDRAULIQUES

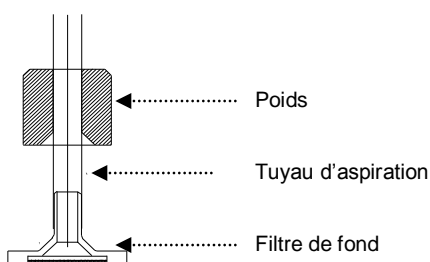
2.2.1 Branchements de la pompe à détergent

Pour installer la pompe à détergent, effectuer les opérations suivantes :

Aspiration

- Introduire le tuyau d'aspiration dans la partie plate du poids d'acier inox.
- Introduire le tuyau à la sortie de la partie évasée du poids d'acier inox dans le filtre de fond.
- Bloquer le tuyau en poussant le poids contre le filtre en le faisant tourner jusqu'à ce qu'ils correspondent parfaitement (Figure 2).
- Couper un morceau du tuyau d'aspiration de détergent suffisamment long pour aller jusqu'à la pompe à détergent.
- Introduire le tuyau d'aspiration dans le collier.
- Introduire le tuyau dans le côté aspiration de la pompe à détergent.
- Serrer à la main le collier de fixation sur le côté aspiration de la pompe à détergent.

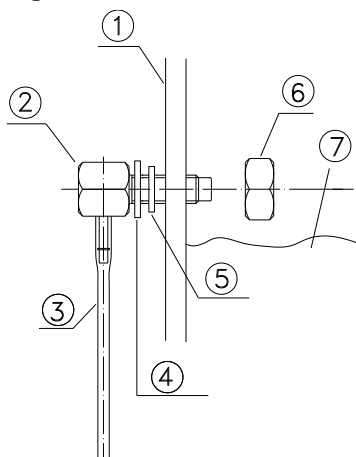
Figure 2



Refolement

- Fixer le tuyau de refolement sur le côté refolement de la pompe à détergent, après l'avoir fait passer dans le collier spécialement prévu.
- Couper un morceau du tuyau de refolement de détergent suffisamment long pour aller jusqu'au point d'injection dans la cuve.
- Fixer l'autre extrémité du tuyau de refolement au raccord d'injection après l'avoir fait passer dans le collier spécialement prévu.
- Réaliser un trou de 10 mm sur le côté vertical de la cuve, juste au-dessus du niveau de l'eau et fixer le raccord d'injection en suivant les indications du dessin (Figure 3).
- Serrer à la main le collier de fixation sur le raccord d'injection et sur la pompe.

Figure 3



	DESCRIPTION
1	PAROI CUVE
2	RACCORD D'INJECTION
3	TUYAU DE REFOLEMENT
4	RONDELLE
5	JOINT
6	ÉCROU
7	NIVEAU D'EAU

i Toujours utiliser le filtre de fond et s'assurer qu'il arrive au fond de la cuve. Le nettoyer périodiquement pour éliminer les résidus éventuels.

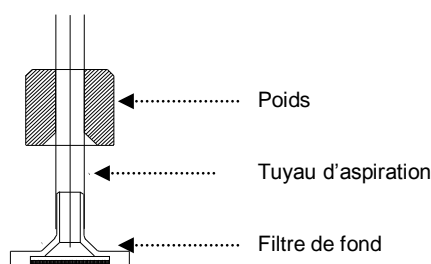
2.2.2 Branchements de la pompe à produit de rinçage

Pour installer la pompe à produit de rinçage, effectuer les opérations suivantes :

Aspiration

- Introduire le tuyau d'aspiration dans la partie plate du poids d'acier inox.
- Introduire le tuyau à la sortie de la partie évasée du poids d'acier inox dans le filtre de fond.
- Bloquer le tuyau en poussant le poids contre le filtre et en le faisant tourner jusqu'à ce qu'ils correspondent parfaitement (Figure 2).
- Couper un morceau du tuyau d'aspiration de détergent suffisamment long pour aller jusqu'à la pompe à détergent.
- Introduire le tuyau d'aspiration dans le collier.
- Introduire le tuyau dans le côté aspiration de la pompe à détergent.
- Serrer à la main le collier de fixation sur le côté aspiration de la pompe à détergent.

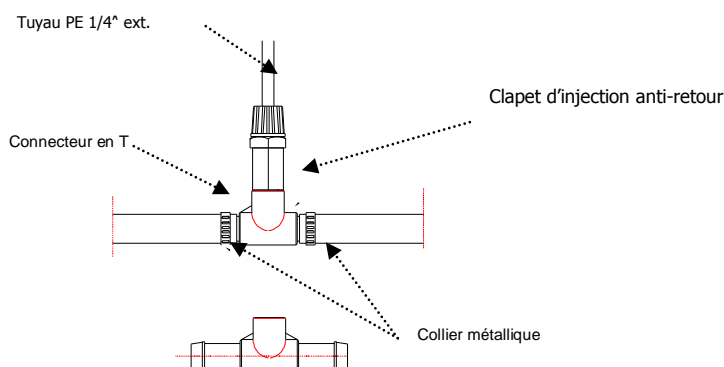
Figure 4*



Refolement

- Introduire le tuyau de refolement dans le collier de fixation du clapet de non-retour.
- Fixer le tuyau au clapet de non-retour.
- Couper un morceau du tuyau de refolement d'une longueur appropriée et le raccorder entre le côté refolement de la pompe à produit de rinçage (à droite) et le clapet de non-retour.
- Installer le clapet de non-retour entre l'électrovalve de rinçage et la chaudière en utilisant le dispositif prévu à cet effet dans la chaudière ou le raccord en T à demander à part. (Figure 5).
- Serrer à la main les écrous à compression sur le clapet de non-retour et sur la pompe.

Figure 5



* Il est conseillé d'effectuer l'installation avec un connecteur en T en plastique.

ⓘ Toujours utiliser le filtre de fond et s'assurer qu'il arrive au fond de la cuve. Le nettoyer périodiquement pour éliminer les résidus éventuels.

3 RÉGLAGES ET FONCTIONNEMENT



ATTENTION : Pour l'installation avec des électrovalves de 24 Vac, fermer JP1 (page 9)

3.1 LAVE-VAISSELLE À UNE ÉLECTROVALVE

Brancher l'électrovalve de rinçage au connecteur **RINSE** sur le circuit (voir Figure 5).
Mettre le cavalier J4 sur ON.



3.1.1 Cycle de rinçage

Quand l'électrovalve est active, les deux pompes travaillent à la vitesse programmée.
Pour régler la vitesse de la pompe à détergent, utiliser le trimmer SPEED DET (15-100%).
Pour régler la vitesse de la pompe à produit de rinçage, utiliser le trimmer SPEED RIN (15-100%).
La DEL 1 est verte et clignote.
La DEL 2 est verte et clignote.

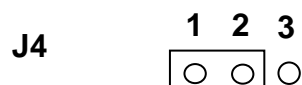
3.1.2 Cycle de premier remplissage

Quand l'électrovalve est active pendant plus de 30 secondes, le système interprète le signal comme une première charge de la lave-vaisselles et pour ça seulement la pompe à détergent fonctionne, et elle dosera pendant le laps de temps programmé en travaillant à la vitesse maximale.
Pour régler le temps de dosage de la pompe à détergent, utiliser le trimmer TIME DET (0-200 secondes ± 5%).
Pendant le dosage, la DEL 1 est verte et clignote.
A la fin du processus de dosage, elle devient rouge.

3.2 LAVE-VAISSELLE À DEUX ÉLECTROVALVES (LAVE-VAISSELLE À CONVOYEUR EXCLUS)

Brancher l'électrovalve de rinçage au connecteur **RINSE** sur le circuit et l'électrovalve de remplissage au connecteur **CHARGE** sur le circuit (voir Figure 5).

Mettre le cavalier J4 sur ON.



3.2.1 Cycle de rinçage

Quand l'électrovalve de rinçage est active, les deux pompes travaillent à la vitesse programmée.

Pour régler la vitesse de la pompe à détergent, utiliser le trimmer SPEED DET (15-100%).

Pour régler la vitesse de la pompe à produit de rinçage, utiliser le trimmer SPEED RIN (15-100%).

La DEL 1 est verte et clignote.

La DEL 2 est verte et clignote.

3.2.2 Premier remplissage

Quand l'électrovalve de remplissage est active, la pompe à détergent dose pendant le laps de temps préprogrammé et travaille à la vitesse maximale.

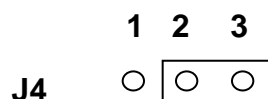
Pour régler le temps de dosage de la pompe à détergent, utiliser le trimmer TIME DET (0-200 secondes \pm 5%).

Pendant le dosage, la DEL 1 est verte et clignote.

A la fin du processus de dosage, elle devient rouge.

3.3 LAVE-VAISSELLE À BANDE

Brancher l'électrovalve de rinçage au connecteur **RINSE** sur le circuit, et l'électrovalve de remplissage au connecteur **CHARGE** sur le circuit (voir Figure 5). Mettre le cavalier J4 sur OFF.



3.3.1 Cycle de rinçage

Quand l'électrovalve de rinçage est active les deux pompes travaillent à la vitesse programmée.

Pour régler la vitesse de la pompe à détergent, utiliser le trimmer SPEED DET (15-100%).

Pour régler la vitesse du doseur de produit de rinçage, utiliser le trimmer SPEED RIN (15-100%).

La DEL 1 est verte et clignote.

La DEL 2 est verte et clignote.

3.3.2 Premier remplissage

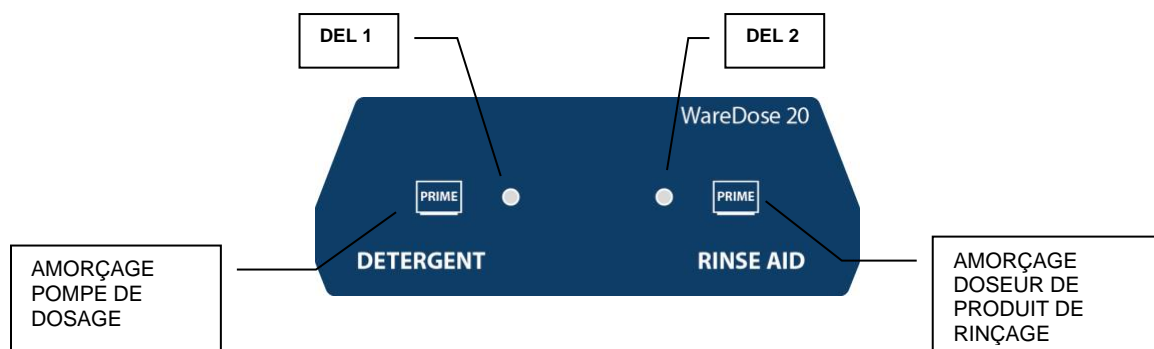
Quand l'électrovalve de remplissage est active, la pompe à détergent dose pendant le laps de temps préprogrammé avec un retard de 60 secondes, en travaillant à la vitesse maximale.

Pour régler le temps de dosage de la pompe à détergent, utiliser le trimmer TIME DET (0-200 secondes \pm 5%).

Pendant le dosage, la DEL 1 est verte et clignote.

A la fin du processus de dosage, elle devient rouge.

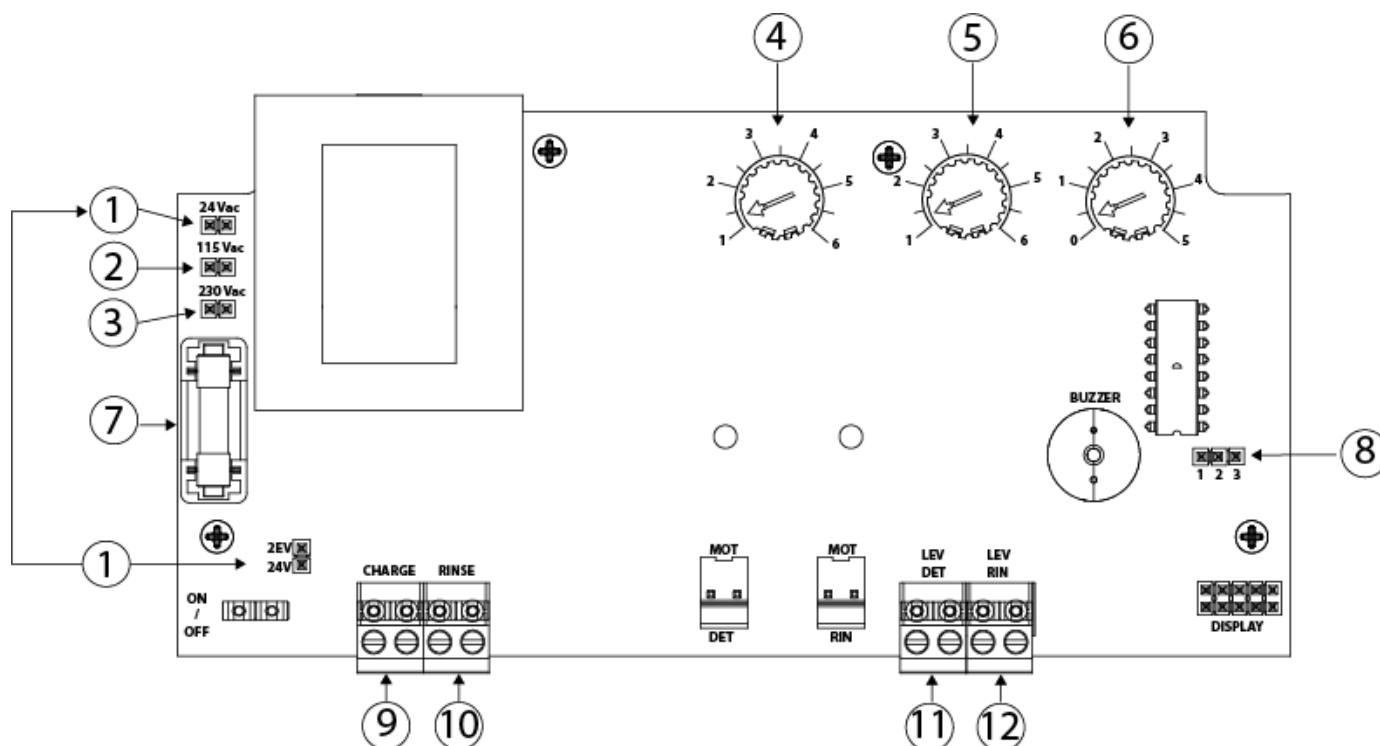
3.4 Amorçage



Pour amorcer la pompe à détergent, appuyer sur la touche **PRIME** à gauche, et pour amorcer la pompe à produit de rinçage, appuyer sur la touche **PRIME** à droite. Dès que l'on relâche les touches, le système repasse à la condition précédente.

Il n'est possible d'activer l'amorçage que quand l'électrovalve correspondante est active.

CIRCUIT WAREDOSE 20



4 ENTRETIEN ET ACCESSOIRES

4.1 ENTRETIEN

L'entretien de routine de **WAREDOSE 20** consiste à veiller à ce que l'appareil reste propre, et à ce que les tuyaux de la pompe restent en bon état. Les réparations de l'appareil consistent en le remplacement des composants modulaires. Cela permet de réduire au minimum la nécessité de disposer de pièces de rechange et d'accélérer le processus d'entretien sur place.

4.1.1 Remplacement du tuyau

- Couper l'alimentation.
- Enlever le couvercle bleu.
- **Pour enlever le tuyau**, placer les porte galets de façon à ce que les galets se trouvent en position verticale.
- Enlever de son siège la connexion de gauche en la soulevant; tenir le connecteur de gauche d'une main, tourner le porte galets dans le sens des aiguilles d'une montre jusqu'à ce qu'il soit possible de soulever de son siège le connecteur situé sur la droite.
- **Pour introduire le tuyau**, placer les porte galets de façon à ce que les galets se trouvent en position horizontale.
- Introduire le connecteur dans le siège de gauche, le bord arrondi sur le fond.
- Tourner le porte galets dans le sens des aiguilles d'une montre, de façon à ce que la barre de traverse pousse le tuyau dans son siège naturel; enfin, introduire le connecteur de droite du tuyau dans le siège qui se trouve sur la droite de la pompe.
- Fermer le couvercle bleu

- **Attention !!! Pour la pompe de rinçage, on utilise le tuyau transparent en Sekobril, tandis que pour la pompe à détergent, on utilise le tuyau marron clair en Santoprène.**

- **Attention !!! Pour garantir le bon fonctionnement des pompes il faut qu'elle travaille avec le couvercle bleu fermé parce qu'il a des bordes qui maintiennent les tuyaux en position.**

4.2 ACCESSOIRES

- Connecteur en T en plastique
- Lances d'aspiration avec sondes de niveau
- Raccord d'injection détergent en plastique
- Raccord d'injection détergent à encombrement réduit

5 GUIDE POUR LA RESOLUTION DES PROBLEMES

5.1 LA LUMIÈRE DE L'ALIMENTATION NE S'ALLUME PAS :

- Contrôler le fusible sur le circuit.
- S'assurer que la tension aux cosses d'entrée du circuit est correcte. Faire référence au schéma du circuit.

5.2 UNE SEULE OU PLUSIEURS POMPES NE FONCTIONNENT PAS :

- S'assurer qu'il n'y a pas de vis desserrées ou de fils débranchés sur les cosses de sortie de la/des pompe/s.
- S'assurer que la tension des enroulements du moteur est correcte.
- S'assurer que la/les tête/s de la/des pompe/s n'est pas bouchée.

5.3 TROP DE DÉTERGENT/PRODUIT DE RINÇAGE :

- Vérifier la tension d'alimentation du système.
- S'assurer qu'il n'y a pas de câbles déconnectés entre la sonde et les connexions sur le circuit.

5.4 PEU DE DÉTERGENT/PRODUIT DE RINÇAGE :

- Vérifier la tension d'alimentation du système.
- S'assurer que la pompe travaille à la bonne vitesse.

5.5 LES POMPES SONT TROP LENTES :

- S'assurer qu'il n'y a pas de grippage dans le bloc des galets
- Vérifier la lubrification du tuyau péristaltiques

5.6 PERTE D'AMORÇAGE DES POMPES :

- S'assurer de l'absence de trous ou de fuites d'air sur la ligne d'aspiration.
- S'assurer que les tuyaux d'aspiration ne présentent pas de fissures ou de petits trous.
- S'assurer que les tuyaux ne sont pas détériorés.